

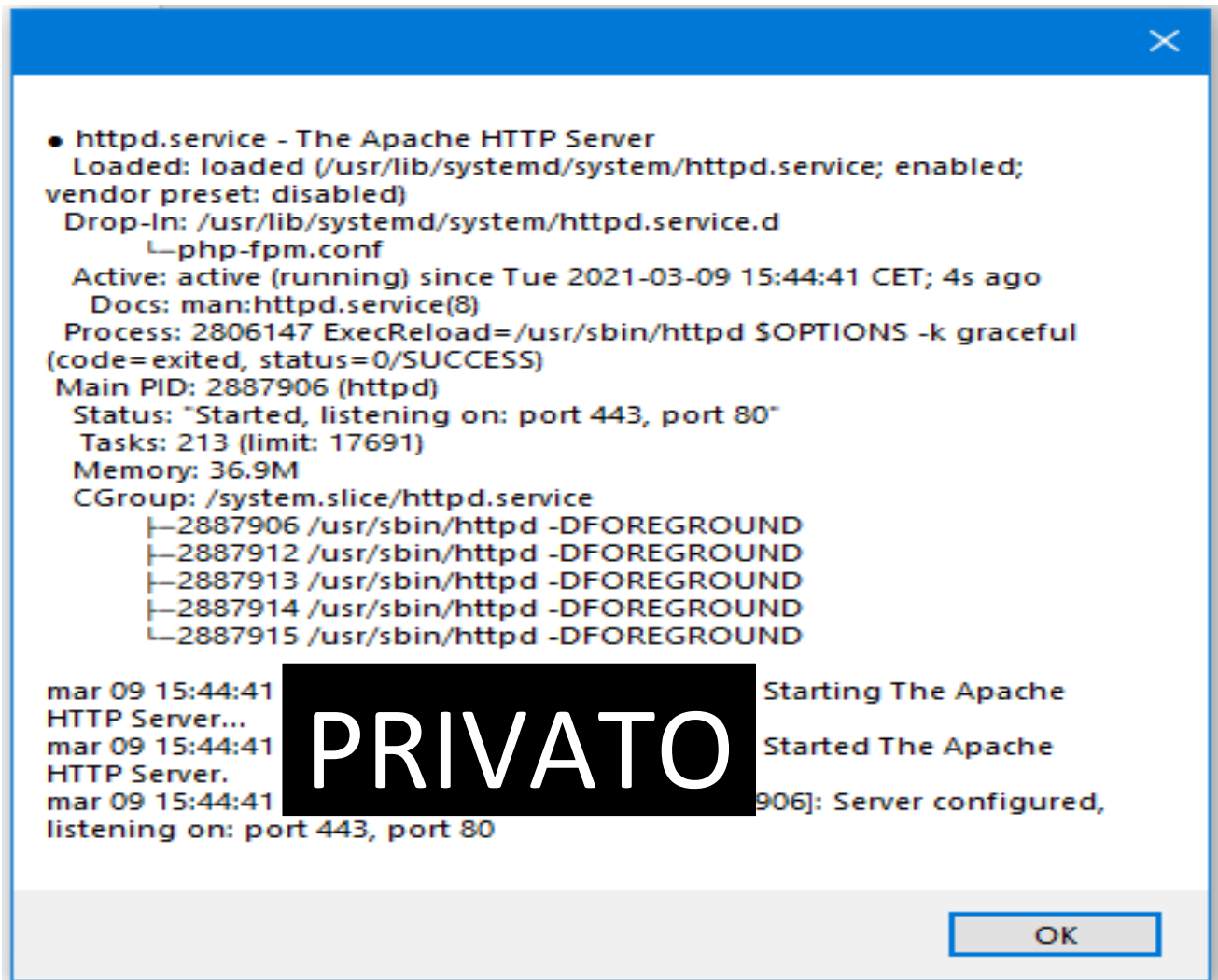
Questo documento ti può aiutare a
comprendere lo stato dei servizi su AGO
Tools per server Linux e Windows

Stato dei servizi

AleGManual – AGO Tools

AleGSoftware

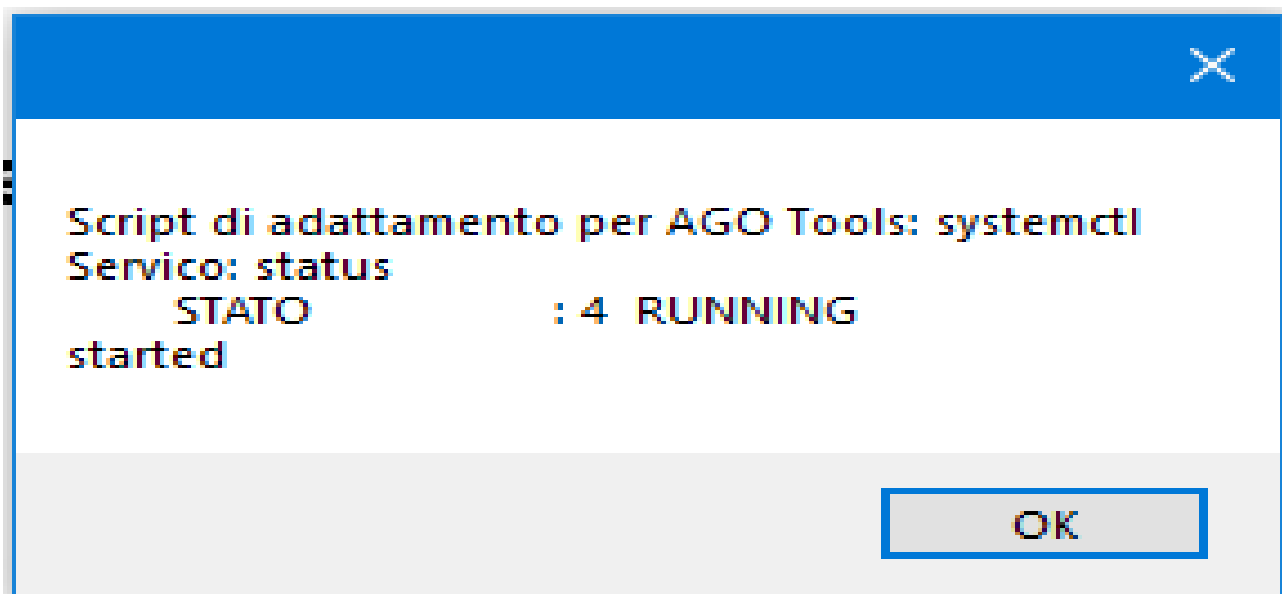
Server Linux con systemd



<servizio>.service - <commento>	Viene mostrata l'unità e il nome user-friendly del servizio / commento
Loaded: <stato> (<percorso>; <abilitazione>; vendor preset <abilitazione>)	Viene mostrato se il servizio è stato caricato, il percorso all'unità, se il servizio è abilitato e se il produttore del software l'ha abilitato di default
Drop-in: <directory> __ <file>	Altri file richiesti dal servizio
Active: <stato>(<stato>) since <data>; <quanto-tempo-fa>	Mostra lo stato del servizio (active (running) è l'unico corretto), quando è stato avviato e da quanto
Docs: man:<documento>	Posizione del manuale
Process: <indicazioni sul processo>	Indicazioni sul processo collegato al servizio
Main PID: <pid> (<processo>)	Indica il PID e il nome del processo.
Status: <stato>	Indica lo stato del servizio indicato da sé stesso, quindi è variabile da servizio a servizio
Tasks: <attività> (<massimo>)	Indica il numero di attività del servizio e il massimo raggiungibile

Memory: <memoria>	Memoria utilizzata
CGroup: <cgroup> _ <processi>	Descrizione del <i>cgroup</i>
<log>	Il log del servizio. Per visualizzare un log esaustivo di tutti i servizi e mantenuto nel tempo, digitare in una connessione SSH (<i>Accedi > SSH</i>) il seguente comando: <i>journalctl -xe</i> Per uscire dal log, premere CTRL + C

Server Windows con AGO Tools Adapters



Il risultato del comando è affidato all'adapter utilizzato, se si utilizza AGO Tools Adapters installabile tramite AGO Tools Windows Patcher si riceverà questo schema:

Script di adattamento per AGO Tools:	Indica la presenza di AGO Tools Adapters
systemctl	Indica che questo script serve a sostituire il comando <i>systemctl</i> presente nativamente su Linux
Servicio: status	Indica che AGO Tools ha richiesto lo stato del servizio
STATO: RUNNING	Appare se lo script ha trovato il servizio nella lista di servizi in esecuzione
started/trouble/stopped	<i>started</i> = il servizio è correttamente in esecuzione <i>trouble</i> = il servizio ha uno stato di errore <i>stopped</i> = il servizio non è in esecuzione